



Fondée en 1903
Affiliée au Comité National Olympique & Sportif Français
Agréée par le Ministère chargé des Sports

Fédération Française de Billard

Commission Sportive Carambole
Jonathan MONTEL

Vichy, le 19 janvier 2015

JM/VC/15.5524

Objet : Guide d'utilisation de Match Explorer

Mesdames, Messieurs,

Nous vous informons que le présent document remplacera définitivement l'aide en ligne à partir du 1^{er} juillet 2015. Ce changement permet une mise à jour plus facile par notre équipe.

Pour le moment, nos compétences actuelles ne permettent pas de faire évoluer cet outil. Cependant, nous vous conseillons fortement de l'utiliser. En effet, en parcourant ce guide, vous vous apercevrez que l'interface est plus intuitive et conviviale que FFB Sportif. De plus, Match Explorer gère intégralement la quasi-totalité des compétitions individuelles, voire des circuits entiers.

Commission sportive nationale carambole

Janvier 2015

SOMMAIRE

1.	Installer Match Explorer	3
1.1	Procédure détaillée.....	3
1.2	Création d'un lien de lancement sur le bureau.....	4
2.	Chargement d'une compétition dans Match Explorer.....	5
3.	Consultation du classement.....	6
4.	Export vers Excel.....	7
5.	Synthèse de poule.....	8
6.	Identification dans Match Explorer	9
7.	Création de phases dans Match Explorer	10
7.1	À quoi servent les phases ?.....	10
7.2	Qu'est-ce qu'une phase ?.....	10
7.3	Propriété.....	10
7.4	Exemple	10
7.5	Ajout ou suppression d'une phase.....	10
8.	Création de poules dans Match Explorer	11
8.1	Définition	11
8.2	Ajout ou suppression d'une poule.....	11
9.	Inscription et répartition des joueurs	12
9.1	Inscription des joueurs dans la compétition	12
9.2	Répartition des joueurs dans les poules	13
10.	Ajout de matchs.....	14
11.	Préparation des compétitions Match Explorer et XML.....	15
12.	Suivi d'un circuit complet avec Match Explorer et Excel.....	18
12.1	Export des compétitions vers Excel	18
12.2	Copie des classements de chaque tournoi dans "suivi circuit.xls"	19
12.3	Calcul du classement général du circuit.....	20

1. Installer Match Explorer

Match Explorer (ou ME) ne nécessite aucun enregistrement dans Windows, il n'utilise pas la base de registre et ne modifie aucun fichier système.

Les fichiers qu'il produit (Excel et XML) sont tous rangés dans le dossier de l'exécutable.

Pour l'installer, il suffit de dézipper l'exécutable dans un dossier dédié. Et pour le désinstaller, de supprimer ce dossier.

1.1 Procédure détaillée

1 Le logiciel est accessible au téléchargement par la page « Outils » des sites de saisie

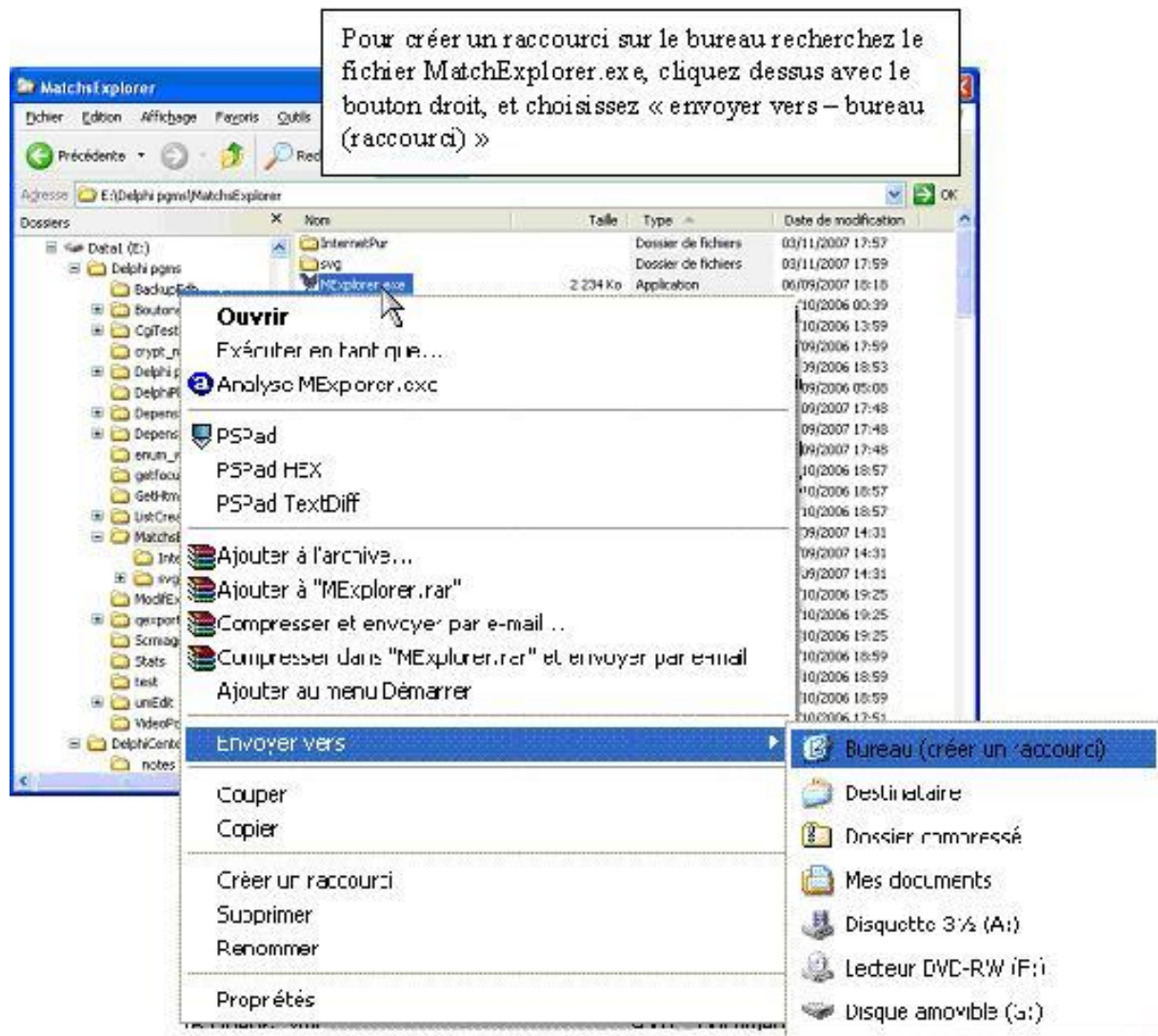
2 Cliquez sur le lien de téléchargement

3 Dans la fenêtre qui s'ouvre cliquez sur « enregistrer », et choisissez ensuite un dossier de stockage provisoire

4 A la fin du téléchargement cliquez sur le bouton « ouvrir »

5 La suite dépend du logiciel que vous utilisez pour décompresser, assurez vous que le fichier Matchexplorer.exe sera décompressé dans un dossier ne contenant pas d'autres application car il produit certains documents (fichiers Excel et xml) que vous serez peut-être amené à rechercher sur votre disque

1.2 Création d'un lien de lancement sur le bureau



2. Chargement d'une compétition dans Match Explorer

Match Explorer recherche ses informations sur un serveur internet, exactement comme le ferait un navigateur internet classique.

Pour cette raison, il est impératif de disposer d'une connexion active pour charger une compétition, et de manière générale pour toute utilisation de ME.

Attention : il n'est pas possible de créer de compétition dans Match Explorer, on peut seulement en charger une existante.

En revanche, il est possible d'ajouter des poules, des matchs, etc.

1 Cliquez dans la liste déroulante sur la discipline de votre choix

2 Dans la fenêtre qui s'ouvre sélectionnez la compétition que vous recherchez (elle doit déjà exister, elle ne peut pas être créée avec Match Explorer) et validez

Les compétitions sont triées dans l'ordre des quatre 1ères colonnes (saison, ligue, catégorie et intitulé)

Saison	Ligue	Cat	Compétition	No
2008	CTRE	R1	3 bandes T1-28	731
2008	CTRE	R1	T1 41	809
2008	CTRE	R1	T2 41	826
2008	CTRE	R1	T3 41	865
2008	CTRE	R1	T4 41	906
2008	CTRE	R2	3 bandes T1-28	753
2008	FFB	ESP	FFB BARRAGES ESPOIRS	735
2008	FFB	M	Tournoi Chailion	825
2008	FFB	M	Tournoi Courbevoie	732
2008	FFB	M	Tournoi LA BAULE	768
2008	FFB	M	Tournoi St-Maur	646
2008	FFB	N1	Finales secteurs	937
2008	FFB	N2	Finales Secteurs	942
2008	FR-C	N3	PF	890
2008	FR-C	N3	qualif	710

Joueur	Pts match	% Vict	Mo
MOSHIRPUR Massoud	4	100 %	0
ACHARD Patrick	2	50 %	0
COTTEN Jean-Pierre	0	0 %	0

Saison	Ligue	Cat	Compétition	No
2008	FFB	M	Tournoi Chailion	825
2008	FFB	M	Tournoi Courbevoie	732
2008	FFB	M	Tournoi LA BAULE	768
2008	FFB	M	Tournoi St-Maur	646
2008	FFB	N1	Finales secteurs	937
2008	FFB	N2	Finales Secteurs	942
2008	FR-C	N3	PF	890
2008	FR-C	N3	qualif	710

3. Consultation du classement

Match Explorer calcule le classement de la compétition chargée en fonction des matchs saisis au moment du calcul.

Ce classement est dynamique, il évolue au fil des saisies et n'est pas stocké sur le serveur.

1

Pour consulter le classement de l'ensemble de la compétition sélectionnez le 1^{er} élément, intitulé « Inscrits », dans la fenêtre de gauche

2

ME calcule alors le classement en fonction des matchs saisis et affiche :

- dans la fenêtre supérieure droite le classement calculé avec les principales informations (moyennes, etc)
- dans la fenêtre inférieure droite la liste des matchs utilisés pour le calcul

Attention : le classement n'est définitif et valide que si tous les matchs de la compétition sont saisis, et si tous les paramètres (phases, méthode de classement) sont correctement fixés. Consultez les rubriques « Ajout de phases » et « ajout de poules » pour plus d'informations sur ces paramètres

En sélectionnant une autre ligne que « inscrits », par ex une phase ou une poule, vous afficherez à droite le classement et la liste des matchs relatifs au seul élément sélectionné

Class	Joueur	Pts match	% Vict	Moy	Points	Repi	Série	Matchs
1	CONMESSON Francis	10	100 %	1,282	200,0	156	8	5
2	PIRY Jérémie	8	80 %	1,331	181,0	136	9	5
3	MOTTON Jean							
4	ADDI Nassim							
5	DUVAL Christophe							
6	BARBEILLON Jérôme							
7	PUIGVERT Fabrice							

Date	Match	Score	Stat	Phase
24/02/2008	3m10			1/2 finales A
	ADDI Nassim	25 34	3	
	BURY Jérémie	40 34	5	
2008	3m10			1/2 finales B
	ON Jean	21 21	5	
	ESSON Francis	40 21	6	
2008	3m10			Finale
	Jérémie	21 25	3	
	ESSON Francis	40 25	6	

Mode de calcul du classement

Le moteur de classement utilise les phases de la manière suivante :

- 1) Il calcule le classement à l'intérieur de chaque poule contenue dans chaque phase ; ce calcul est variable selon le paramétrage de poule choisi (voir le [point 8.1](#) pour plus de détails).
- 2) En commençant par la dernière phase jouée (en principe la finale, voir le [point 7.4](#)), il classe les joueurs selon leur rang dans leur(s) poule(s) de cette phase : le premier de la phase finale est le gagnant de la compétition, et son ou ses dauphins sont classés à sa suite dans l'ordre de leur rang dans la poule. Il y a plusieurs dauphins dans les cas de finale en poule de plusieurs joueurs ou de compétition selon la formule pyramidale traditionnelle encore en usage dans certaines ligues.
- 3) Puis, successivement pour chaque phase de l'avant-dernière à la première jouée, ME élimine les joueurs déjà classés précédemment et classe les autres à leur suite, en fonction de leur rang de poule dans cette phase.

L'avantage important de cette méthode est qu'un joueur présent dans une phase va être automatiquement classé devant les joueurs éliminés lors d'une phase précédente.

Les joueurs à égalité de rang (les seconds de poules, par exemple) sont départagés :

- si toutes les poules de la phase comportent le même nombre de joueurs, aux points de match, puis à la moyenne de la phase, puis à la moyenne particulière, puis à la meilleure série ;
- dans le cas contraire, à la moyenne de la phase, puis à la moyenne particulière, puis à la meilleure série.

NB : la moyenne retenue est la moyenne des matchs de la phase en cours de classement, non celle de la compétition entière.

4. Export vers Excel

Match Explorer possède une fonctionnalité d'export des matchs, du classement calculé, etc., pour permettre leur gestion sous une autre application sans avoir à ressaisir les données.

Un exemple de gestion externe est donné à la rubrique d'aide "Suivi d'un circuit" ([point 12](#)).

1 Sélectionnez à gauche l'élément que vous souhaitez exporter (« inscrits » pour exporter l'ensemble de la compétition)

2 Ouvrez le menu « Outils » et cliquez sur « Exporter vers Excel »
ME créera un fichier Excel97 dans son répertoire d'installation, et l'ouvrira si Excel est installé sur votre PC

Class	Joueur	Pts match	% Vict	Md
1	CONNESSON Francis	10	100 %	1.
2	BURY Jérémy	8	80 %	1.
3	MOTTON Jean	6	75 %	1.
4				

Date	Time	Match	Score	Points
24/02/2008	3m10	1/2 finales A		
		ADDI Nassim	25 34	3 0,735
		BURY Jérémy	40 34	5 1,176
24/02/2008	3m10	1/2 finales B		
		MOTTON Jean	21 21	5 1,000
		CONNESSON Francis	40 21	6 1,905
24/02/2008	3m10	Finale		
		BURY Jérémy	21 25	3 0,840
		CONNESSON Francis	40 25	6 1,600

exporte les données affichées dans un classeur Excel

5. Synthèse de poule

1

Sélectionnez dans la fenêtre de gauche la poule dont vous souhaitez visualiser l'état de synthèse

2

Ouvrez le menu « Outils » et cliquez sur « Synthèse de poule »
 ME ouvrira dans votre navigateur internet la page de synthèse fabriquée sur le serveur, que vous pourrez imprimer pour par exemple l'afficher en cours de compétition

ouvrir synthèse de poule pour impression

Joueurs de la poule et classement

Clas	Joueur	Pts match	% Vict	Mo
1	MOSHIRPUR Massoud	4	100 %	0
2	ACHARD Patrick	2	50 %	0
3	COTTEN Jean-Pierre	0	0 %	0

22/02/2008 2m80 poule I

● COTTEN Jean-Pierre	30	48	3	0,625
● MOSHIRPUR Massoud	35	48	3	0,729

FFB 3 bandes - Synthèse - Windows Internet Explorer

3 bandes - Synthèse de poule
 basculer affichage en liste

Tournoi Chatillon	MOSH Mass.	ACHA Patr.	COTT. Jean.	Totaux	210 210 % gain Class
14769 MOSHIRPUR Massoud	FFB	35 28 4 1,250 3 0,729	35 48 3 4 0,921	70 76	0,792 100,00 % 1
20465 ACHARD Patrick	38 28 3 0,945	FFB	35 38 6 0,921 6 0,900	35 68	0,891 20,00 % 2
17516 COTTEN Jean-Pierre	30 48 3 0,625	30 35 4 0,710	FFB	60 88	0,800 0,00 % 3

6. Identification dans Match Explorer

L'identification dans Match Explorer est requise pour gérer une compétition (ajout d'inscrits, de matchs, de poules, etc.)

The screenshot shows the Match Explorer software interface. A callout box with a red circle '1' points to the 'Identification' menu item in the top navigation bar, with the text 'Cliquez sur « identification »'. A second callout box with a red circle '2' points to a 'connection internet' dialog box that is open. This dialog box contains two input fields: 'Identifiant de connexion (numérique)' with the value '12345' and 'Mot de passe' with masked characters. It has 'OK' and 'Annuler' buttons. A third callout box with a red circle '2' points to a text box containing the instruction: 'Saisissez vos login et mot de passe dans la fenêtre qui s'ouvre. Consultez la rubrique « obtenir un mot de passe » pour plus d'information sur les éléments d'identification'. The background interface shows a tournament tree on the left and a table of players and matches on the right.

Class	Joueur	Pts match	% Vict	Md
1	MOSHIRPUR Massoud	4	100 %	0
	ACHARD Patrick	2	50 %	0
	COTTEN Jean-Benoit	0	0 %	0

Date	Time	Match	Score	Rank
22/02/2008	2m80	ACHARD Patrick	35 38 6	0,921
			30 38 4	0,789
			30 48 3	0,625
			35 48 3	0,729
			35 28 4	1,250
			18 28 5	0,643

7. Création de phases dans Match Explorer

7.1 À quoi servent les phases ?

Dans Match Explorer, les phases sont les éléments qui, associés au paramétrage des poules, permettent d'établir un classement valable pour quasiment toutes les formules de compétitions en usage au billard carambole (voir le [point 3](#) de ce document).

7.2 Qu'est-ce qu'une phase ?

Une phase est l'ensemble des matchs à l'issue desquels des joueurs sont éliminés.
Une compétition est constituée d'une ou plusieurs phases successives.

7.3 Propriété

Chacune des phases est exclusivement constituée de poules.

Même si une phase n'a qu'un seul match (ex. : finale ou petite finale), elle doit comporter une poule, dans laquelle sont inscrits les deux finalistes et le match.

7.4 Exemple

Dans un tournoi national à 72 joueurs, on trouve sept phases :

- phase 1 : les huit poules du vendredi matin (tant que tous les matchs de ces poules ne sont pas terminés, aucun joueur n'est éliminé) ;
- phase 2 à 4 : les huit poules du vendredi après-midi, celles du vendredi soir et celles du samedi ;
- phase 5 : les quarts de finales (un seul tour de jeu, poule unique de 4 matchs en KO direct, donc élimination des joueurs perdants à l'issue du tour) ;
- phases 6 et 7 : les demi-finales (même principe que les quarts) et la finale.

Si la compétition comporte une "petite finale" (classement des 3^{ème} et 4^{ème}), celle-ci constitue une phase supplémentaire, à insérer entre les demi-finales et la finale.

ME accepte un nombre illimité de joueurs et de poules dans une phase même si, dans l'exemple des tournois nationaux, la dernière phase ne comporte qu'un seul match.

7.5 Ajout ou suppression d'une phase

Pour créer une phase utilisez le menu « Edition », le menu contextuel ou cliquez directement sur ce bouton :

Vous pouvez supprimer la phase sélectionnée en cliquant sur ce bouton, mais elle doit être vide

Les phases sont classées dans l'ordre de leur création, la 1^{ère} devant contenir le premier tour éliminatoire et ainsi de suite dans l'ordre

Les numéros affichés n'ont pas d'importance, il peuvent comporter des trous au n'afficher aucun No ; seul l'ordre de création est pris en compte et il n'est pas modifiable

Les phases sont créées par défaut avec un numéro d'ordre mais vous pouvez les renommer à votre guise

Cependant le nom de la phase ne sera pas stocké sur le serveur, il n'apparaîtra que sur votre propre PC

Un même joueur ne peut pas être inscrit dans deux poules de la même phase

Class	Joueur	Pts match	% Vict	Mo	
1	MUSNIER Sylvain	4	100%	1	
2	MO				
	22/02/2008				
	BIE Christian	31	54	2	0,574
	SUSPERREGUI Jean-Claude	35	54	6	0,648
	22/02/2008	3m10			
	DJIAN Didier	29	53	3	0,547
	BIE Christian	35	53	4	0,660

8. Création de poules dans Match Explorer

8.1 Définition

La notion de "poule" dans Match Explorer est étendue légèrement au-delà de sa définition habituelle : c'est le contenant d'un groupe de joueurs et de matchs, même si le groupe ne comporte que deux joueurs et un seul match (la finale d'un tournoi, par exemple).

Le nombre de joueurs et de matchs pouvant être inscrits dans une poule est illimité.

Une poule est toujours contenue dans une phase (voir la définition de la phase au [point 7.2](#)).

8.2 Ajout ou suppression d'une poule

Pour créer une poule dans la phase sélectionnée vous pouvez au choix utiliser le menu « Edition », le menu contextuel ou cliquer directement sur ce bouton :

Vous pouvez supprimer la poule sélectionnée en cliquant sur ce bouton, mais elle doit être vide de joueurs et de matchs

Les poules sont créées par défaut avec un numéro d'ordre mais vous pouvez les renommer à votre guise. Elles seront triées dans l'ordre alphabétique de leur intitulé

Utilisez le menu contextuel (bouton droit de la souris) pour déterminer la méthode de classement dans la poule, « T » est la méthode par défaut (pts match, moy, moy part, série)

Actuellement seules trois options sont disponibles

Vous pouvez déplacer un joueur d'une poule à l'autre avec la souris par « tirer-lâcher »

les joueurs concernés ne doivent cependant avoir aucun match déjà enregistré dans la poule, à défaut le seul moyen est de supprimer d'abord les matchs

Attention : les joueurs sans matchs ne sont pas stockés sur le serveur, et n'apparaîtront pas si la compétition est ouverte dans ME sur un autre ordinateur. Pour les faire apparaître vous devez communiquer à l'utilisateur les fichiers xml de la compétition. Ces fichiers sont stockés dans le répertoire où vous avez installé ME et sont nommés par le No de la compétition, visible au moment du chargement (dernière colonne de la fenêtre de sélection des compétitions)

Class	Joueur	Pts match	% Vict	Moy	Points	Rep
1	MOSHIRPUR Massoud	4	100 %	0,792	60,2	7
2	ACHARD Patrick	2	50 %	0,691	45,6	6
3	COTTEN Jean-Pierre	0	0 %	0,600	51,6	8

9. Inscription et répartition des joueurs

Contrairement à la saisie directe sur les sites, la saisie des matchs avec Match Explorer nécessite que la liste des joueurs participant à la compétition ait été préalablement dressée et qu'ils aient été répartis dans les poules.

NB : les joueurs inscrits et leur poule d'affectation ne sont pas enregistrés sur le serveur tant qu'ils n'ont pas disputé de match ; pour distribuer la liste, il faut transmettre les fichiers XML construits par ME et rangés dans son répertoire d'installation (ces fichiers sont identifiables par le numéro de la compétition, identique à celui de la dernière colonne de la page de chargement de la compétition : voir le [point 2](#)).

9.1 Inscription des joueurs dans la compétition

1 Cliquez sur le bouton devant l'élément de liste « inscrits » pour développer la liste des joueurs déjà inscrits et la visualiser

2 Ouvrez la fenêtre de recherche des joueurs en cliquant sur ce bouton

3 Tapez le nom ou une partie du nom et validez pour afficher la liste des joueurs correspondant aux critères, puis double-cliquez sur celui que vous recherchez, ou sélectionnez-le et cliquez sur « inscrire », pour l'ajouter à la liste des joueurs inscrits

Après avoir refermé la fenêtre de recherche vous pourrez modifier le rang d'inscription ou supprimer l'élément en utilisant le menu contextuel (bouton droit souris)

Si la liste des joueurs inscrits est développée dans la fenêtre principale vous pourrez voir le nom s'ajouter à la fin

Inscrits	70	101
1 - GODRANT Jea...	019309	2
2 - HUYNH-QUAN...	013377	6
3 - COLSON He...		
4 - PAQUET Jea...		
5 - SUSPERRE		
6 - DESROZIER...	012967	2
7 - MOSHAPUR ...	014769	2
8 - VERLEY Nicolas	018351	4
13 - MILLER Jean ...	013743	2
14 - COEUGNET ...	012822	4
15 - AMAR Thierry	106588	4
16 - ACHARD Patri...	020465	2
17 - MAUDET Chi...	021666	4
18 - AMILCAR Jorge	012432	6

Licence	Nom	Ville
20440	DOPSENT Bernard	LAON
13852	OPSOMER Sebastian	ARGENTEUIL
100001048	POPSEL Koen	

10. Ajout de matchs

1 Sélectionnez la poule dans laquelle vous souhaitez ajouter un match

2 Ouvrez la fenêtre de saisie des matchs en cliquant sur ce bouton

3

- Indiquez la date, le format de billard et la spécialité éventuelle (libre et cadre)
- choisissez les deux adversaire dans les listes déroulantes (les joueurs doivent avoir été enregistrés dans la poule)
- Indiquez les pts, reprises etc de chacun (en cas de prolongations n'ajoutez pas le points réalisés au delà de la distance)
- Validez par OK

The screenshot shows the 'Match Explorer' application window. The main window displays a list of matches under 'Phase 25 poule 1'. A dialog box titled 'Ajouter un match' is open, showing the following fields:

- Phase 25 poule 1
- Date match: 23/02/2008
- Billard: 3m10
- Joueurs: BURY Jérémy and MUSNIER Sylvain
- Points, Reprises, Série, and Points match fields are empty.
- Buttons: OK and Annuler.

The background window shows a table of players and their statistics:

Class	Joueur	Pts match	% Vict	Moy	Points	R
1	BURY Jérémy	4	100 %	1,404	80,0	
2						

The 'Ajouter un match' dialog box also shows a table of matches:

Joueurs	Points	Reprises	Série	Points match
BURY Jérémy				
MUSNIER Sylvain				
AMILCAR Jorge				
BURY Jérémy				
MUSNIER Sylvain				

11. Préparation des compétitions Match Explorer et XML

Match Explorer dispose d'un outil de génération de fichiers XML permettant de simplifier la gestion des compétitions par les clubs.

Ceci permet en particulier de simplifier la saisie des matchs en gardant la liste des joueurs de la compétition sans avoir à gérer en parallèle une liste de leurs numéros de licences.

Ces fichiers XML contiennent la structure de la compétition :

- identification de la compétition dans FFB Sportif ;
- structure des phases et poules de la compétition ;
- liste des joueurs inscrits et répartition dans les poules.

La préparation des compétitions se déroule en trois étapes.

L'exemple ci-dessous présente la préparation d'un tournoi de ranking.

11.1 Création de la compétition par le responsable local (district ou ligue)

Le responsable local disposant des droits suffisants crée la compétition dans FFB Sportif :

Compétitions [input] [Ajouter]

FFB Partie Libre - Ajout Compétition
Fédération Française de Billard POUILHE François

Nom: Ranking N° 10
Type: individuel
Ligue: LIMOUSIN
Catégorie: Divers
Saison: 2013-2014

0 poule(s) dans cette compétition
[ajouter] [Fin]

Le responsable sélectionne ensuite la compétition dans Match Explorer :

ligue

Nom

MatchExplorer.exe

1. Lancer MatchExplorer

2. Se connecter sur le site ffbsportif correspondant au mode de jeu

3. Rechercher les compétitions

4. Sélectionner la compétition

Fichier Identification Edition Outils Version

http://www.ffbsportif.com/libre

Chargez une compétition

Compétitions disponibles filtrées

Saison	Ligue	Cat	Compétition	No
2014	LIMOU	DIV	Ranking N°10	5387
2014	LIMOU	DIV	T1	4853
2014	LIMOU	DIV	T10	5334

(À noter qu'il s'agit de la compétition N°5387, numéro qui permettra d'identifier les fichiers XML décrivant sa structure.)

Puis il complète la compétition (phases, poules, joueurs) :

5. Ajout des phases

6. Ajout des poules dans les phases

7. Ajout des compétiteurs inscrits

8. Ajout des compétiteurs inscrits et affectation aux poules par glisser / déposer

Inscrits	8	0	0
1 - MONTINTIN José	022881	0	0
2 - RICHIERO Rodolphe	105109	0	0
3 - VIALLARD Patrick	022870	0	0
4 - CANAC Alain	022980	0	0
5 - ISIDORE Daniel	022878	0	0
6 - SABOURDY Philippe	022895	0	0
7 - LEGRON Gilles	022985	0	0
8 - VERLHAC Gérard	128056	0	0
Phase 1	8	0	0
poule A	4	0	0
1 - MONTINTIN José	0	0	0
2 - CANAC Alain	0	0	0
3 - ISIDORE Daniel	0	0	0
4 - VERLHAC Gérard	0	0	0
poule B	4	0	0
1 - RICHIERO Rodolphe	0	0	0
2 - VIALLARD Patrick	0	0	0
3 - SABOURDY Philippe	0	0	0
4 - LEGRON Gilles	0	0	0
Phase 2	0	0	0
demi-finales	0	0	0
Phase 3	0	0	0
finale	0	0	0

Dès que le responsable quitte Match Explorer ou se connecte à une autre compétition, trois fichiers XML sont créés dans le dossier associé à Match Explorer :

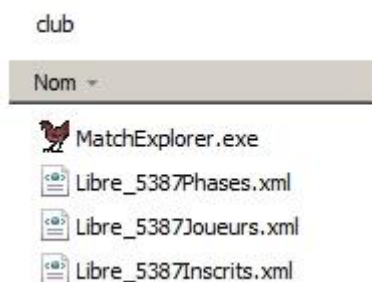
ligue	
Nom	Modifié le -
Libre_5306Inscrits.xml	21/03/2014 13:42
Libre_5306Joueurs.xml	21/03/2014 13:42
Libre_5306Phases.xml	21/03/2014 13:42
Libre_5387Inscrits.xml	21/03/2014 13:02
Libre_5387Joueurs.xml	21/03/2014 13:02
Libre_5387Phases.xml	21/03/2014 13:02
MatchExplorer.exe	21/03/2014 11:29

11.2 Transmission de la structure de la compétition au responsable club

Les trois fichiers XML générés sont envoyés au responsable du club. Ils sont repérables grâce au numéro de la compétition.

11.3 Réception des fichiers XML par le responsable de club puis organisation de la compétition

Le responsable club de la compétition copie les trois fichiers dans son dossier contenant Match Explorer.



Puis, lorsqu'il lance Match Explorer et se connecte à la compétition, il dispose directement de la structure de la compétition (phases et poules) ainsi que de la répartition des joueurs dans les poules.

Il peut donc ensuite :

- organiser simplement les matchs de poules suivant les règles habituelles du code sportif ;
- enregistrer directement les matchs via Match Explorer ;
- visualiser le classement de la première phase pour organiser les matchs des phases suivantes ;
- à la fin de la compétition, visualiser, imprimer et annoncer le classement final.

12. Suivi d'un circuit complet avec Match Explorer et Excel

Match Explorer est conçu pour suivre individuellement chaque compétition, il ne permet pas de regrouper plusieurs compétitions en un seul affichage.

Pour établir le classement général d'un circuit entier composé de plusieurs tournois, il est nécessaire d'utiliser Excel en conjonction avec l'utilitaire d'export de Match Explorer.

Pour faciliter cette tâche, l'application propose le fichier Excel [suivi_circuit.xls](#), disponible dans la page "Outils" des sites de saisie et permettant d'établir le classement général automatique d'un circuit contenant plusieurs compétitions.

Ce fichier est utilisable en l'état pour les formules de classement analogues à celles utilisées sur les circuits nationaux et pourra le plus souvent être adapté à tout circuit particulier : en cas de besoin, le webmaster du site de 3-Bandes peut aider à adapter les macros.

NB : les macros sont écrites pour Excel 97, version française ; des aménagements peuvent s'avérer nécessaires pour d'autres versions, notamment sur les noms des constantes.

L'emploi de ce fichier est en trois étapes :

- export de ME vers Excel pour chaque compétition,
- copie des feuilles concernées dans le fichier de suivi,
- lancement du calcul.

12.1 Export des compétitions vers Excel

En cliquant sur « Exporter vers Excel » ME ouvrira Excel si ce n'est pas déjà fait et ajoutera un nouveau classeur à la fenêtre ouverte

Chaque classeur ajouté contient 2 feuilles relatives à la compétition chargée dans ME au moment de l'export : « Classement » et « Matches »

Classement général	Points (3.10)	Reprises
1 2007 M - Tournoi Courbevoie.xls	200,0	127
2 2007 DIV - Tournoi Laxou.xls	198,0	139
3 2007 M - Tournoi Troyes.xls	151,0	119
4 2007 M - Tournoi Argenteuil.xls	340,0	316
5 2007 M - Tournoi Argenteuil.xls	118,0	94
6 2007 M - Tournoi Argenteuil.xls	108,0	95
7 2007 M - Tournoi Argenteuil.xls	112,0	95
8 2007 M - Tournoi Argenteuil.xls	99,0	99
9 2007 M - Tournoi Argenteuil.xls	149,0	143
10 2007 M - Tournoi Argenteuil.xls	102,0	110
11 2007 M - Tournoi Argenteuil.xls	197,0	197
12 2007 M - Tournoi Argenteuil.xls	74,0	74
13 2007 M - Tournoi Argenteuil.xls	65,0	65
14 2007 M - Tournoi Argenteuil.xls	67,0	67
15 2007 M - Tournoi Argenteuil.xls	146,0	146
16 2007 M - Tournoi Argenteuil.xls	83,0	83
17 2007 M - Tournoi Argenteuil.xls	61,0	61
18 2007 M - Tournoi Argenteuil.xls		

12.2 Copie des classements de chaque tournoi dans "suivi circuit.xls"

Après avoir exporté toutes les compétitions souhaitées, ajoutez le classeur « Suivi circuit.xls » à la fenêtre Excel ouverte et répétez les opérations suivantes pour chacun des classeurs exportés :

2 Choisissez le classeur de destination, une position quelconque de la feuille et validez
La feuille « Classement » de cette compétition est maintenant copiée dans le classeur du circuit

1 cliquez droit sur l'onglet "Classement" du fichier de compétition
Dans le menu qui s'ouvre choisissez "Déplacer ou copier"

6	5	012838	CONNESON Francis	3	6	75 %	1,042	149,0	143
7	6	014007	PUGVERT Fabrice	3	6	75 %	1,238	136,2	110
8	7	014040	REVERCHON Jean	3	14	88 %	1,198	236,0	197
9	8	013055	DUVAL Christophe	3	50 %	0,973	72,0	74	
10	9	102149	BOINGNERES Marc	3	50 %	0,908	59,0	65	
11	10	013750	MOSSEC Cyril	4					
12	11	014736	CLAUSSE Xavier	8					
13	12	012640	BOUDIN Jean Jacques	4					
14	13	014107	ROXO Thierry	4					
15	14	011102	LOITRON Philippe	2					
16	15	013965	POREE Philippe	2					
17	16	014325	VIDEAU Bruno	7					
18	17	016744	ROFFANIS Frédéric	7					

12.3 Calcul du classement général du circuit

Cliquez sur ce bouton pour lancer le calcul
 Une fenêtre intermédiaire vous proposera
 d'affecter un No de barème à chaque feuille de
 tournoi trouvée
 Validez par "OK" pour construire la feuille de
 classement du circuit
 Si vous ne renommez pas cette feuille elle sera
 supprimée lors du prochain calcul

Les points de ranking octroyés en fonction du
 classement dans chaque tournoi sont parfois
 variables, ils dépendent par exemple du nombre
 de participants
 Pour cette raison la feuille "Bareme" vous permet
 de définir 4 barèmes différents
 Les barèmes proposés par défaut sont ceux du
 circuit national 3 bandes 2007 - 2008

Le classeur de suivi doit contenir la feuille "Bareme" et les feuilles "classement
 (x)" issues de MatchExplorer, une pour chaque tournoi pris en compte
ATTENTION : Vous pouvez renommer les feuilles de classement, ou modifier
 leurs données, mais sans jamais modifier la 1^{ère} ligne (titres de colonnes)

Cette option vous permet d'écarter le
 plus mauvais résultat pour les joueurs
 ayant participé à tous les tournois
 présents dans le classeur
 Ne cochez pas cette case pour les
 classements intermédiaires (tous les
 tournois ne sont pas joués), ou si le
 règlement de votre circuit ne prévoit pas
 cette disposition

supprimez pas cette feuille et ne
 la renommez pas

Consultez le mode d'emploi détaillé
 dans l'aide des sites FFB de saisie
 rubrique "Suivi d'un circuit entier"

Calculer classement du circuit

Écarter plus mauvais tournoi pour les joueurs
 qui ont tout joué

Définir les barèmes

Classement	1
Classement (2)	1
Classement (3)	1
Classement (4)	1

Rang	Barème 1	Barème 2	Barème 3	Barème 4
1	120	120	120	120
2	81	81	81	81
3	57	57	57	57
4	57	57	57	57
5	39	39	39	39

19 18 14 14 14

Prêt